



Cyfrowy rejestrator rozmów seria KSRC

PODREČZNIK
UŻYTKOWNIKA:
program „Pilot”

Wersja 1.1 Wrzesień 2006
© Copyright **TRX**
Dotyczy programu Pilot w wersji 1.25a

TRX
04-078 Warszawa, ul. Garibaldię 4
Tel. (0 -prefiks- 22) 871 33 33
Fax. (0 -prefiks- 22) 871 57 30

Powiadamianie o zmianach:

Informacje zawarte w niniejszym dokumencie mogą ulec zmianie bez powiadomienia. Najnowsza wersja niniejszego dokumentu znajduje się na stronie www.trx.com.pl

Uwagi znaki towarowe:

Microsoft[®], MS-DOS[®] i Windows[®] są zastrzeżonymi znakami towarowymi Microsoft Corporation. Adobe i Acrobat są zastrzeżonymi znakami towarowymi Adobe Systems Incorporated.

Spis treści:

<u>1: PODSTAWY.....</u>	<u>5</u>
1.1 KONTROLA NAGRYWANIA	5
1.2 MONITOROWANIE	6
<u>2: INSTALACJA</u>	<u>7</u>
2.1.1 URUCHOMIENIE PLIKU INSTALACYJNEGO	7
2.1.2 WYBÓR JĘZYKA INSTALACJI	8
2.1.3 EKTRAN POWITALNY	8
2.1.4 WYBÓR KATALOGU DOCELOWEGO	8
2.1.5 WYBÓR FOLDERU W MENU START	8
2.1.6 DODATKOWE ZADANIA	9
2.1.7 SPRAWDZENIE USTAWIEŃ INSTALACJI	9
2.1.8 PODSUMOWANIE – CZYNNOSCI KOŃCOWE	9
2.1.9 USUWANIE.....	10
<u>3: KORZYSTANIE Z PROGRAMU.....</u>	<u>11</u>
3.1 PRZYGOTOWYWANIE REJESTRATORA	11
3.2 URUCHAMIANIE PROGRAMU.....	12
3.3 ŁĄCZENIE Z REJESTRATOREM.....	12
3.4 NAGRYWANIE.....	14
3.4.1 ROZPOCZĘCIE	14
3.4.2 KOMENTARZ.....	14
3.4.3 ZAKOŃCZENIE	14
3.5 MONITOROWANIE	15
<u>4: OPIS INTERFEJSU GRAFICZNEGO</u>	<u>16</u>
4.1 GŁÓWNE OKNO PROGRAMU.....	16
4.1.1.1 Ukryj.....	16
4.1.1.2 Logowanie	17
4.1.1.3 Zamknij.....	17
4.1.1.4 Auto start	17
4.1.2 ZAKŁADKA „NAGRYWANIE”	17
4.1.2.1 Etykieta tekstowa.....	18
4.1.2.2 Start / Stop	19
4.1.2.3 Pole komentarza	19
4.1.2.4 Zapamiętaj komentarz	19
4.1.3 OKNA BŁĘDÓW	19
4.1.3.1 Nie jesteś połączony	19
4.2 OKNO LOGOWANIA	20
4.2.1.1 Adres rejestratora.....	20
4.2.1.2 Login.....	20

4.2.1.3	Hasło.....	21
4.2.1.4	Zapisz hasło.....	21
4.2.1.5	OK.....	21
4.2.1.6	Anuluj.....	21
4.2.2	OKNA KOMUNIKATÓW.....	21
4.2.2.1	Pytanie – zastąpienie istniejącego połączenia.....	21
4.2.2.2	Błąd połączenia.....	22
4.3	OKNO WYBORU KANAŁU.....	22
4.3.1.1	Pole dostępnych kanałów.....	22
4.3.1.2	OK.....	23
4.3.1.3	Anuluj.....	23
4.4	PASEK WINDOWS.....	23

1: Podstawy

Program „Pilot” służy do zdalnej kontroli nagrywania rejestratorów firmy TRX z serii KSRC 4xx.

Głównym przeznaczeniem programu jest uruchamianie i zatrzymywanie nagrywania jednego z dostępnych kanałów rejestratora.

Możliwe jest również kontrolowanie, czy na wybranym kanale jest prowadzona rejestracja. Łączność programu z rejestratorem odbywa się przez sieć komputerową.

Więcej informacji na temat rejestratorów można znaleźć w instrukcji obsługi oraz podręczniku użytkownika programu „Konsola”.

1.1 Kontrola nagrywania

Poprzez kontrolę nagrywania rozumiane jest wysyłanie przez program do rejestratora sygnałów nakazujących rozpoczęcie lub zakończenie nagrywania na wybranym kanale. Rejestrowane dane pochodzą z przyłączonej do rejestratora linii telefonicznej.

Włączanie i wyłączanie rejestracji odbywa się za pomocą pojedynczego „kliknięcia” przyciskiem myszy na odpowiednim przycisku programu. Dodatkowo, możliwe jest opisanie rejestrowanego nagrania krótką, czterdziestoznakową notatką, która będzie widoczna podczas przeglądania zbioru zarejestrowanych rozmów. Pozwala to na wyróżnienie rozmów rejestrowanych automatycznie, jak również połączenie z rozmową podstawowych informacji, takich jak temat rozmowy.

Kontroli rejestracji może podlegać każdy z fizycznych kanałów rejestratora pod warunkiem, że będzie w odpowiedni sposób

skonfigurowany. Opis konfiguracji rejestratora znajduje się w rozdziale „Przygotowywanie rejestratora”.

1.2 Monitorowanie

Program pozwala na prosty odczyt stanu jednego z kanałów rejestratora. Możliwy do odczytania jest jedynie fakt, że na wybranym, pojedynczym kanale rejestratora odbywa się aktualnie rejestracja lub nie. Informacja ta jest prezentowana na ekranie w postaci odpowiedniego napisu w oknie programu, oraz odpowiedniej ikony w pasku Windows. Dzięki temu możliwa jest sytuacja, w której pracownik może w każdej chwili sprawdzić, czy linia, z której korzysta jest zajęta, czy któryś z podwładnych prowadzi w danej chwili rozmowę itp. Monitorowany może być każdy kanał, bez konieczności zmiany jego wcześniejszej konfiguracji.

Program „Pilot” może kontrolować stan kanału tylko w ograniczonym zakresie. Do jednoczesnej kontroli większej ilości kanałów, podsłuchu rejestrowanych rozmów itp. należy wykorzystywać program „Konsola”. Więcej informacji można znaleźć w oddzielnym podręczniku użytkownika poświęconym temu programowi.

2: Instalacja

Program „Pilot” wchodzi w skład pakietu oprogramowania firmy TRX i jest instalowana wraz z resztą programów służących do obsługi rejestratorów. Jest dostępny w postaci plików instalacyjnych zawierających pojedynczy program „Pilot”, lub pełny pakiet oprogramowania, w którego skład wchodzi programy:

- Konsola – standardowy program obsługi i konfiguracji rejestratorów TRX KSRC 4xx
- Automat 2 – program do automatycznej archiwizacji danych
- Monitor – program umożliwiający ciągłą kontrolę stanu rejestratora
- Pilot – program do zdalnego sterowania rejestracją

W tym rozdziale umieszczony jest skrócony opis korzystania z pliku instalacyjnego programu, który jest bardzo podobny dla obu typów.

2.1.1 Uruchomienie pliku instalacyjnego

Instalator, jak każdy inny plik wykonywalny uruchamia się poprzez dwukrotny wybór jego ikony w systemie operacyjnym. W przypadku dostarczenia programu na firmowej płycie instalacyjnej, program powinien uruchomić się automatycznie po włożeniu płyty do napędu CD-ROM (przy włączonej opcji autoodtwarzania).

2.1.2 Wybór języka instalacji

Po uruchomieniu programu instalacyjnego pojawi się okno wyboru języka instalatora. Językiem domyślnym jest język polski, jednak program instalacyjny może się porozumiewać z użytkownikiem również w innym języku, wybranym z listy.

Naciśnięcie przycisku „OK” spowoduje zaakceptowanie wybranego języka i przejście do dalszych kroków instalacji. Przycisk „Anuluj” zakończy działanie instalatora. Program nie zostanie wówczas zainstalowany.

2.1.3 Ekran powitalny

Na ekranie ukazuje się ekran powitalny instalatora. Można na nim odczytać nazwy programu, jakie mają zostać zainstalowane oraz ich wersje.

Działanie innych programów podczas procesu instalacji może utrudnić rejestrację bibliotek używanych przez program. Dla uniknięcia potencjalnych problemów prosimy o wyłączenie innych aplikacji na czas działania instalatora.

Wciśnięcie przycisku „Dalej” spowoduje przejście do kolejnego kroku instalacji. Przycisk „Anuluj” zakończy działanie programu.

2.1.4 Wybór katalogu docelowego

Kolejnym krokiem instalacji jest wybór miejsca na dysku, do którego zostaną skopiowane pliki programu.

Domyślnym katalogiem jest katalog „Program Files”, który jest przeznaczony przez twórców systemu „Windows” do przechowywania instalowanych aplikacji. Jako ostateczne miejsce docelowe dla wszystkich programów do obsługi rejestratora jest wybrany podkatalog „TRX”. Ścieżkę tą można zmieniać zgodnie z życzeniem użytkownika.

Naciśnięcie przycisku „Dalej” spowoduje sprawdzenie poprawności podanej ścieżki oraz ilości dostępnego na dysku miejsca. Po akceptacji przez program wybranej ścieżki nastąpi przejście do dalszego kroku instalacji.

2.1.5 Wybór folderu w menu start

Krok ten pozwala użytkownikowi na skonfigurowanie miejsca w „menu start”, w którym znajdują się skróty uruchamiające program konsola. Domyślnym miejscem jest katalog „TRX” menu: Start | Programy. Miejsce

umieszczenia katalogu (menu „Programy”) nie może ulec zmianie, możliwa jest natomiast zmiana nazwy ostatecznego katalogu na dowolnie wybrany.

Przycisk „Dalej” akceptuje daną ścieżkę. Przycisk „Anuluj” – kończy działanie instalatora bez skopiowania plików w wybrane miejsce na dysku twardym.

2.1.6 Dodatkowe zadania

W tym momencie można wybrać dodatkowe zadania realizowane przez instalator. Oferowane jest również ikony programu do pulpitu, w celu łatwiejszego dostępu do niego. Pozostawienie zaznaczonego pola obok opisu zadania spowoduje akceptację jego wykonania.

Odznaczenie oferowanych opcji spowoduje utrudnienie w dostępie do programów. Uruchomienie programu będzie wówczas możliwe tylko bezpośrednio, przez fizyczny katalog, w którym umieszczone zostaną pliki (wybrany w punkcie „Wybór katalogu docelowego”).

Przejsie do kolejnego kroku instalacji dokonuje się za pomocą przycisku „Dalej”. Przycisk „Wstecz” cofa użytkownika do poprzedniego kroku instalacji a przycisk „Anuluj” – kończy działanie instalatora bez zainstalowania programu.

2.1.7 Sprawdzenie ustawień instalacji

Do tej pory instalator nie zapisywał plików programu na dysk stacji roboczej. W tym kroku użytkownik może przeanalizować dokonane przez siebie w poprzednich krokach ustawienia. Jeśli któreś z ustawień nie zgadza się z zamierzonymi, za pomocą przycisku „Wstecz” można cofnąć się do odpowiedniego ekranu i skorygować błąd.

Naciśnięcie przycisku „Instaluj” rozpocznie proces kopiowania plików na dysk komputera. Proces, w zależności od szybkości działania napędu CD i procesora będzie trwał od kilku do kilkudziesięciu sekund. Postęp instalacji można obserwować na znajdujący się w oknie pasku postępu.

Od tej chwili cofnięcia czynności instalacyjnych można dokonać jedynie usuwając program, zgodnie z opisem w punkcie „Usuwanie”.

2.1.8 Podsumowanie – czynności końcowe

Przy pomyślnym zakończeniu procesu instalacji na ekranie pokaże się okno podsumowujące jego przebieg. Naciśnięcie przycisku „Zakończ” spowoduje zamknięcie programu instalacyjnego. Od tej chwili można rozpocząć korzystanie z programu.

2.1.9 Usuwanie

Zainstalowany program można usunąć poprzez wybranie nazwy programu „TRX Pilot” (lub pakiet TRX) w oknie „Dodaj / Usuń programy”. Nie powinno się usuwać programów ręcznie, ponieważ w systemie mogą wówczas zostać odnoszące się do niego skróty, wpisy do rejestru itp.

Usunięcie automatyczne spowoduje pozbycie się wszystkich tych elementów, które były utworzone przy instalacji programu.

***Uwaga:** Wszystkie elementy takie jak skróty lub pliki konfiguracyjne dodane „ręcznie” przez użytkownika muszą być również własnoręcznie przez niego usunięte.*

Aby wyświetlić okno menadżera zainstalowanych programów należy otworzyć okno panelu sterowania systemem (Start → Ustawienie → Panel sterowania) a następnie wybrać pozycję „Dodaj / Usuń programy”.

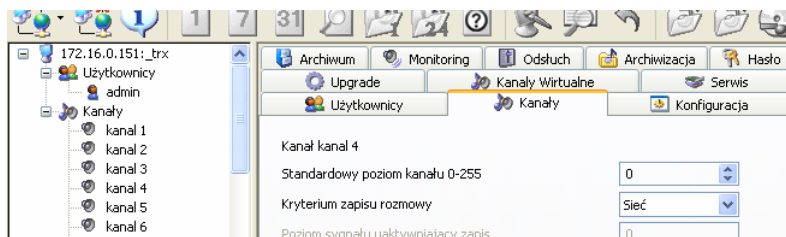
3: Korzystanie z programu

Ten rozdział zawiera opis korzystania z programu „pilot”. Niektóre informacje mogą przybliżyć czytelnikowi sposób działania programu.

3.1 Przygotowywanie rejestratora

Zdalne sterowanie nagrywaniem możliwe jest tylko dla tych kanałów, które zostały do tego celu odpowiednio skonfigurowane. Konieczne jest ustawienie kryterium zapisu rozmowy „Sieć”.

W tym celu przed skorzystaniem z programu „Pilot” należy połączyć się z rejestratorem za pomocą programu „Konsola” jako użytkownik z uprawnieniami administracyjnymi i przejść do zakładki „Kanały”. Następnie należy dwukrotnie wybrać nazwę kanału, który ma być kontrolowany (aż na prawej części okna zostanie wczytana aktualna konfiguracja kanału) i wybrać pozycję „Sieć”. Czynność należy powtórzyć dla wszystkich kanałów, które mają być zdalnie kontrolowane. Zmiany przypieczętowane są wciśnięciem przycisku „Wyślij” na zakładce.



Program *Konsola* - konfiguracja kryterium zapisu rozmowy

Przed zmianą konfiguracji warto upewnić się, czy dysponujemy plikiem zawierającą aktualną konfigurację kanałów, aby można ją było w łatwy sposób przywrócić. Jeśli nie, warto taki plik utworzyć za pomocą przycisku „Zapisz” i wybraniu odpowiedniej nazwy dla pliku konfiguracyjnego.

Po dokonaniu zmian w konfiguracji rejestratora możemy uruchomić program pilot.

Więcej informacji o korzystaniu z programu „Konsola” można znaleźć w oddzielnym dokumencie „Podręcznik użytkownika – program Konsola”.

3.2 Uruchamianie programu

Aby włączyć program, należy dwukrotnie, szybko wybrać reprezentującą go ikonę w odpowiednim katalogu w „Menu Start”, albo w folderze, w którym został umieszczony kod programu. Jeśli użytkownik zaznaczył opcję „Auto start”, program zostanie uruchomiony automatycznie przez system Windows, zaraz po włączeniu pulpitu.

3.3 Łączenie z rejestratorem

Aby program mógł wykonać jakąkolwiek czynność, musi nawiązać połączenie w wybranym rejestratorze. Musi zostać również wskazane, którego kanału ma dotyczyć wykonywana czynność.

Znajdowanie rejestratora

Połączenie z rejestratorem odbywa się poprzez wybór przycisku „Logowanie” w głównym oknie programu. Do dyspozycji użytkownika zostaje wówczas opisane okno opisane z rozdziale „Okno logowania”. Należy w nim podać prawidłowy adres sieciowy, pod którym powinien być widoczny rejestrator oraz dane konta użytkownika, w którego imieniu ma pracować program. Adres sieciowy może być wpisany w dowolnej postaci, rozpoznawanej przez system operacyjny. W szczególności może być on wpisany w postaci czterech liczb adresu IP (np. 172.16.0.13) lub adresu DNS (np. rejestrator1.firma.com).

***Uwaga:** W przypadku wpisywania adresu IP należy pamiętać, że system Windows rozpoznaje liczby zaczynające się cyfrą „0” jako liczby zapisane w formacie ósemkowym. Aby uniknąć niejednoznaczności należy wpisywać liczby adresu IP bez poprzedzających je zer.*

Wprowadzenie poprawnej nazwy konta użytkownika (pole „Login”) oraz hasła jest konieczne, ponieważ użytkownik łącząc się z rejestratorem otrzymuje możliwość modyfikacji (w pewnym zakresie) rejestrowanych informacji. Konto, które będzie wykorzystywane musi mieć nadane uprawnienia administratora. Podanie nieprawidłowych danych użytkownika spowoduje, że program zasygnalizuje brak połączenia z rejestratorem nawet, jeśli znajduje się on przed wskazanym adresem sieciowym.

***Uwaga:** Do zarządzania kontami użytkowników służy podstawowy program służący do komunikacji z rejestratorem – „Konsola”. Mają do tego prawo jedynie użytkownicy z przypisanymi prawami administratorскими. Więcej informacji można znaleźć w podręczniku użytkownika programu „Konsola”*

Po wprowadzeniu właściwych danych i wybraniu przycisku „OK” okno logowania zostaje zamknięte. W przypadku podania prawidłowych danych rejestratora oraz konta użytkownika pojawi się „Okno wyboru kanału”. W przeciwnym przypadku zostanie wyświetlony komunikat „Błąd połączenia”. Należy wtedy upewnić się, czy zostały podane prawidłowe informacje oraz sprawdzić, czy połączenie z rejestratorem o danym adresie sieciowym jest w ogóle możliwe.

Potwierdzenie zmiany połączenia

Jeśli program był już wcześniej połączony z rejestratorem, użytkownik zostanie zapytany, czy chce zastąpić istniejące połączenie. Komunikat ten jest opisany w punkcie „Pytanie – zastąpienie istniejącego połączenia”.

Wybór przycisku „OK” spowoduje zakończenie aktualnego połączenia z rejestratorem. Późniejsze anulowanie procedury łączenia się z rejestratorem nie spowoduje przywrócenia aktualnego połączenia.

Wybór kanału

Kolejnym krokiem jest wybór kanału, którego dotyczyć będzie inicjowana funkcja. W tym celu, po nawiązaniu połączenia z rejestratorem program pobiera od niego listę nagrań, do których użytkownik ma dostęp. Nazwy tych kanałów wyświetlane są w oddzielnym oknie dialogowym, opisanym w rozdziale „Okno wyboru kanału”.

W oknie tym należy zaznaczyć nazwę kanału, który będzie sterowany lub monitorowany. W oknie widoczne są tylko te kanały, dla których użytkownik może wykonywać wskazaną czynność. W przypadku próby sterowania rejestracją będą to te kanały, które zostały skonfigurowane do zdalnego uruchamiania (patrz punkt „Przygotowywanie rejestratora”).

Wybór przycisku „OK” spowoduje wybranie zaznaczonego kanału i zamknięcie okna.

3.4 Nagrywanie

Kontrolowanie rejestracji jest podstawową funkcją programu „Pilot”. Elementy do tego służące umieszczone są na zakładce „Nagrywanie” w głównym oknie programu.

3.4.1 Rozpoczęcie

W celu rozpoczęcia nagrywania należy wybrać przycisk „Start” na zakładce „Nagrywanie”.

Aby program mógł sterować rejestracją musi być również nawiązane połączenie z rejestratorem. Opis tej procedury znajduje się w punkcie „Łączenie z rejestratorem”.

3.4.2 Komentarz

Możliwe jest dodawanie komentarzy do rejestrowanych rozmów. Komentarz taki będzie później wyświetlany podczas przeglądania listy zarejestrowanych nagrań programie „Konsola”.

Aby dodać komentarz należy zaznaczyć opcję „Zapamiętaj komentarz” i wpisać wybrany tekst w polu komentarza. Wpisany komentarz może składać się z dowolnych znaków, lecz jego długość nie może przekraczać czterdziestu znaków. Komentarz można edytować w trakcie trwania rozmowy – program wysyła jego treść do rejestratora w chwili zakończenia nagrywania (po wyborze przycisku „Stop”).

3.4.3 Zakończenie

Użytkownik może zakończyć rejestrowane nagranie poprzez wybór przycisku „Stop”. Jeśli została zaznaczona opcja „Zapamiętaj komentarz”, w tym momencie zostanie wysłany do rejestratora wpisany przez użytkownika komentarz.

***Uwaga:** Ręczne wyłączenie nagrywania jest konieczne po każdym jego rozpoczęciu. Rozmowa nie jest zakańczana automatycznie. W szczególności po włączeniu nagrywania i wyłączeniu programu „Pilot” urządzenie będzie cały czas rejestrowało stan wybranego kanału- do chwili ponownego połączenia i ręcznego zatrzymania rejestracji.*

3.5 Monitorowanie

Funkcja monitorowania jest w programie „Pilot” ograniczona tylko do kontroli, czy na wybranym, pojedynczym kanale jest w tej chwili prowadzona rozmowa. Nie jest możliwe sprawdzanie dodatkowych danych nagrania ani kontrola większej ilości kanałów.

Monitorowanie przy zminimalizowanym oknie

Wybór przycisku „Ukryj” spowoduje zamknięcie okna programu bez zakończenia jego pracy. Aktywność programu będzie można rozpoznać po wyświetlaniu ikony programu w pasku narzędziowym systemu Windows (zwykle w prawym dolnym rogu ekranu).

Prezentowane są dwie ikony – pierwsza z nich jest zmniejszoną ikoną firmy TRX, natomiast druga służy do opisanego stanu monitorowanego kanału. Niebieska, trójkątna ikona oznacza, że wybrany kanał nie jest rejestrowany. W przypadku wykrycia rejestracji ikona ta zmienia swój kolor na czerwony. Więcej informacji na temat wyświetlanych ikon w pasku narzędziowym można znaleźć w rozdziale „Pasek Windows”.

Okno programu można przywrócić poprzez wybór ikony „TRX” w pasku Windows.

4: Opis interfejsu graficznego

Interakcja z programem odbywa się za pośrednictwem interfejsu graficznego. Rozdział ten zawiera opis wszystkich okien występujących w programie, jak również przeznaczenie ich poszczególnych elementów, pól tekstowych lub etykiet.

4.1 Główne okno programu

Jest to okno, za pomocą którego wykonywane są wszystkie operacje dostępne za pomocą programu. Podzielone jest ono na dwie zakładki, zgodnie z dostępną funkcjonalnością programu. Zakładka „Nagrywanie” udostępnia opcje związane ze zdalnym sterowaniem rejestracją na danym kanale.

W bieżącym punkcie znajduje się opis przycisków umieszczonych po prawej stronie okna. Są one dostępne niezależnie od tego, która z zakładek jest aktualnie wyświetlana.

4.1.1.1 Ukryj

Wybór tego przycisku spowoduje zamknięcie głównego okna programu. Sam program nadal będzie włączony i będzie utrzymywał wszystkie nawiązane wcześniej połączenia z rejestratorami. Jediną oznaką działania programu będzie wyświetlenie odpowiednich ikon w prawym tzw. Zasobniku systemowym Windows („system tray”) – na ogół wyświetlanym

w prawym dolnym rogu ekranu. Po wyborze wyświetlonej ikony okno zostanie wyświetlone ponownie.

Więcej informacji o wyświetlanych ikonach reprezentujących działanie programu znajduje się w rozdziale „Pasek Windows”.

4.1.1.2 Logowanie

Wybór tego przycisku spowoduje rozpoczęcie procedury łączenia się z nowym rejestratorem i wybór kanału, którego dotyczyć będzie wskazywana przez wybraną aktualnie zakładkę czynność. Należy pamiętać, że wybrany kanał może być różny dla kontroli nagrywania i monitorowania kanału.

Więcej informacji na ten temat znajduje się w punkcie „Łączenie z rejestratorem”.

4.1.1.3 Zamknij

Wybór tej opcji powoduje zamknięcie programu. Wszystkie utrzymywane do tej pory połączenia z rejestratorami zostaną zerwane.

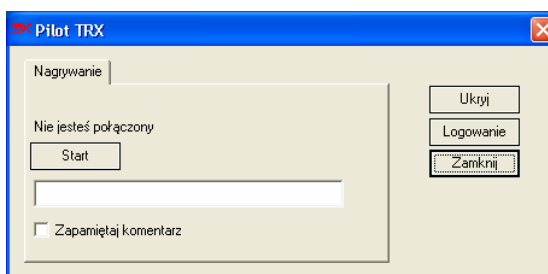
Uwaga! Wyłączenie programu pilot nie spowoduje zaprzestania rejestracji. Aby wyłączyć nagrywanie należy powtórnie uruchomić program pilot, zalogować się na rejestrator wybierając ten sam kanał, co poprzednio i wybrać przycisk stop

4.1.1.4 Auto start

Zaznaczenie tego pola spowoduje, że program „Pilot” będzie uruchamiał się automatycznie po każdym uruchomieniu systemu Windows.

4.1.2 Zakładka „Nagrywanie”

Na tej zakładce umieszczone są pola służące do kontroli rejestracji. Możliwe jest rozpoczynanie i kończenie nagrywania, jak również dodawanie komentarzy do rejestrowanych rozmów.



Główne okno programu

4.1.2.1 Etykieta tekstowa

W tym miejscu pojawia się opis stanu programu. Wyświetlany jest jeden z komunikatów opisanych poniżej. W przypadku opisu „Czekam na rozpoczęcie nagrywania” lub „Nagrywanie” w wierszu powyżej umieszczana jest nazwa kanału, którego pracą można aktualnie sterować (w przypadku zamieszczonej ilustracji jest to kanał o nazwie „Kanał 1”).

Nie jesteś połączony

Ten komunikat informuje o braku nawiązanego połączenia z rejestratorem. Próba rozpoczęcia nagrywania zakończy się wyświetleniem komunikatu „Nie jesteś połączony”. Aby nawiązać połączenie z rejestratorem należy wybrać przycisk „Logowanie”. Więcej informacji na ten temat można odnaleźć w rozdziale „Łączenie z rejestratorem”.

Czekam na rozpoczęcie nagrywania

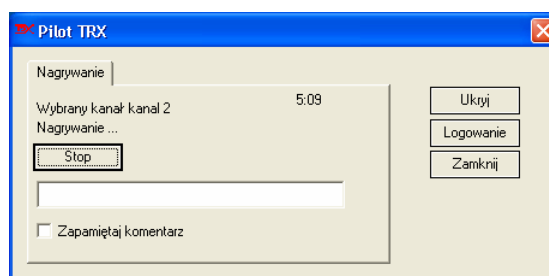
Ten komunikat jest wyświetlany w chwili, gdy połączenie z rejestratorem jest nawiązane, natomiast na wskazanym kanale nie odbywa się rejestracja. Aby rozpocząć nagrywanie należy wybrać przycisk „Aby zakończyć nagrywanie należy wybrać myszą przycisk „Start / Stop”. Więcej informacji na temat sterowania rejestracją można znaleźć w rozdziale „Nagrywanie”.

Start / Stop”.

Więcej informacji na temat rozpoczynania rejestracji można znaleźć w rozdziale „Nagrywanie”.

Nagrywanie

Status ten wyświetlany jest w chwili, gdy na kontrolowanym kanale prowadzona jest rejestracja. Dodatkowymi informacjami wyświetlanymi w oknie programu są wówczas: nazwa wybranego kanału, na którym odbywa się rejestracja (na ilustracji poniżej „kanał 3”) oraz czas trwania rejestracji (w sekundach, na ilustracji – 5)



Widok programu "Pilot" przy włączonej rejestracji

Aby zakończyć nagrywanie należy wybrać myszą przycisk „Start / Stop”. Więcej informacji na temat sterowania rejestracją można znaleźć w rozdziale „Nagrywanie”.

4.1.2.2 Start / Stop

Ten przycisk służy do sterowania nagrywaniem na wybranym kanale rejestratora. W zależności od tego, jaki jest aktualnie status programu, przycisk ten zmienia swoją etykietę w zależności od aktualnej czynności (włączenie / wyłączenie rejestracji).

Wybór przycisku, gdy program nie jest połączony z rejestratorem (Etykieta „Nie jesteś połączony”) spowoduje wyświetlenie komunikatu o błędzie (punkt 4.1.3.1).

4.1.2.3 Pole komentarza

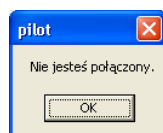
W tym polu tekstowym Użytkownik może wpisać komentarz, jaki zostanie przypisany do rejestrowanej rozmowy. Komentarz może składać się z dowolnych liter, cyfr oraz takich znaków jak gwiazdki, nawiasy itp. Długość komentarza nie może przekraczać czterdziestu znaków.

4.1.2.4 Zapamiętaj komentarz

Zaznaczenie tej opcji spowoduje dodanie wpisanego w polu powyżej opisu do rejestrowanej rozmowy. Opis ten będzie można następnie obejrzeć w programie służącym do odsłuchy zarejestrowanych rozmów.

4.1.3 Okna błędów

4.1.3.1 Nie jesteś połączony

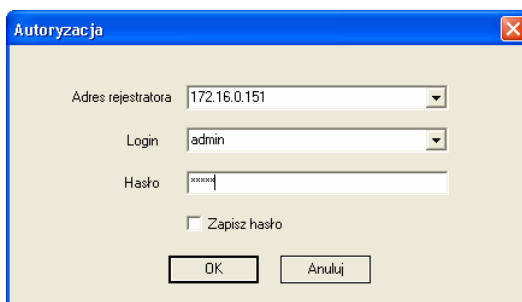


Widok okna błędu

To okno pojawia się w przypadku próby rozpoczęcia rejestracji gdy połączenie z rejestratorem nie jest nawiązane. Aby móc sterować pracą rejestratora należy się do niego załogować, poprzez wybór przycisku „Logowanie” w głównym oknie programu. Więcej informacji na temat łączenia się z rejestratorem znajduje się w rozdziale „Łączenie z rejestratorem”.

4.2 Okno logowania

Okno to pozwala na połączenie się z rejestratorem. Otwiera się po wybraniu przycisku „Logowanie” w głównym oknie programu.



Okno łączenia się z rejestratorem

4.2.1.1 Adres rejestratora

W tym polu należy wpisać adres rejestratora, a którym program ma się połączyć. Może to być adres w postaci numeru IP lub dowolnym innym, rozpoznawanym przez system Windows.

Uwaga: W przypadku wpisywania adresu IP należy pamiętać, że system Windows rozpoznaje liczby zaczynające się cyfrą „0” jako liczby zapisane w formacie ósemkowym. Aby uniknąć niejednoznaczności należy wpisywać liczby adresu IP bez poprzedzających je zer.

Pole to jest wyświetlane w postaci rozwijanej listy. Po wybraniu myszą strzałki po jej prawej stronie, użytkownik może wybrać z listy jeden z adresów wpisanych wcześniej do programu. Plik z adresami rejestratorów jest wspólny dla wszystkich programów firmy TRX umieszczonych w tym samym katalogu, przez co w liście tej mogą pojawić się również adresy wpisane np. do programu Konsola.

4.2.1.2 Login

W tym polu należy podać nazwę konta użytkownika, w którego imieniu będzie pracował program. Podanie niewłaściwych danych spowoduje wygenerowanie komunikatu a braku komunikacji nawet, jeśli pod wskazanym adresem sieciowym będzie znajdował się sprawny rejestrator.

Uwaga! Uruchamiać kanały może tylko użytkownik z nadanymi prawami administratora. W innym przypadku zostanie wyświetlony komunikat „Nie mogę się połączyć”. Więcej informacji o nadawaniu praw administracyjnych znajduje się w podręczniku użytkownika programu „Konsola”.

4.2.1.3 **Hasło**

W tym miejscu należy wpisać hasło autoryzujące użytkownika, który będzie dokonywał konfiguracji.

4.2.1.4 **Zapisz hasło**

Zaznaczenie tej opcji spowoduje, że hasło zabezpieczające dostęp do konta użytkownika, podane w polu „Hasło” zostanie zapisane do pliku adresów. Jeśli tak się stanie, przy następnym włączeniu programu użytkownik nie będzie musiał ponownie go wpisywać.

Uwaga: Wprowadzenie systemu haseł przy dostępie do kont użytkownika miało na celu ograniczenie dostępu dla niepowołanych użytkowników. Zapisanie hasła w pliku może ułatwić takim osobom dostęp do chronionych danych. Zaleca się szczególną ostrożność przy korzystaniu z tej opcji.

4.2.1.5 **OK**

Wybranie tego przycisku spowoduje połączenie się ze wskazanym rejestratorem. Zostanie otworzone „Okno wyboru kanału” z pomocą którego użytkownik będzie mógł wybrać jeden z kanałów, którym będzie próbował sterować lub monitorować.

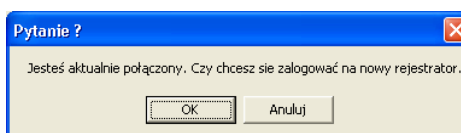
4.2.1.6 **Anuluj**

Po wybraniu tego przycisku okno zostanie zamknięte, lecz program nie będzie starał się nawiązać połączenia. Program uzna, że użytkownik zaniechał próby połączenia się z rejestratorem.

4.2.2 **Okna komunikatów**

Okna komunikatów mogą się pojawić w chwili, gdy użytkownik wybierze przycisk „OK”.

4.2.2.1 **Pytanie – zastąpienie istniejącego połączenia**

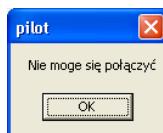


Widok okna błędu

Ten komunikat pojawia się, jeśli użytkownik próbuje nawiązać nowe połączenie w chwili, gdy program jest już połączony z którymś z kanałów. Wybór „OK” spowoduje, że istniejące połączenie zostanie zastąpione

nowym. Przycisk „Anuluj” jest równoznaczny anulowaniu próby ustanowienia nowego połączenia.

4.2.2.2 Błąd połączenia

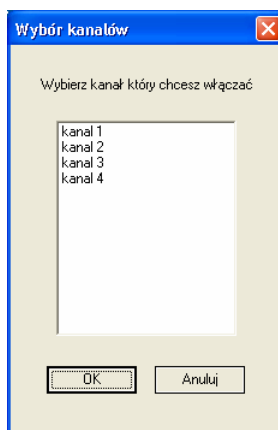


Widok okna błędu

To okno pojawia się w chwili, gdy któryś z wpisanych danych jest nieprawidłowe. Pod wskazanym adresem nie można odnaleźć rejestratora, lub dane konta użytkownika są niepoprawne.

4.3 Okno wyboru kanału

Okno to pozwala użytkownikowi na sprecyzowanie, jakiego kanału ma dotyczyć nawiązywane połączenie. Jest ono wyświetlane po wyborze przycisku „OK” w oknie „Okno logowania”.



Widok okna wyboru kanału

4.3.1.1 Pole dostępnych kanałów

W tym polu wyświetlane są wszystkie kanały na rejestratorze, do których użytkownik ma dostęp. W przypadku łączenia się z rejestratorem w celu sterowania nagrywaniem na danym kanale, wyświetlone będą jedynie te kanały, które mogą być w ten sposób kontrolowane (patrz punkt „Przygotowywanie rejestratora”). Jeśli użytkownik ma zamiar monitorować

działanie kanału, dostępne będą te kanały, dla których dany użytkownik ma przypisane prawa do monitoringu.

Zaznaczenie kanału, którego mają dotyczyć działanie programu odbywa się poprzez zaznaczenie jego nazwy lewym przyciskiem myszy.

4.3.1.2 OK

Wybór tego przycisku powoduje zatwierdzenie dokonanego w polu „Pole dostępnych kanałów” wyboru. Wybór kanału zostanie potwierdzony odpowiednim komunikatem w oknie „Główne okno programu”.



4.3.1.3 Anuluj

Wybór tego przycisku spowoduje zaniechanie próby połączenia się z rejestratorem. Zostanie przywrócony taki stan, jak przed wyborem przycisku „Logowanie” w głównym oknie programu.

4.4 Pasek Windows

Program zaznacza swoje działanie przez wyświetlanie ikon w tzw. zasobniku systemowym (*system tray*), znajdującym się na ogół w prawym dolnym rogu ekranu. Wyświetlane są dwie ikony – pierwsza, w postaci małego loga firmy TRX jest widoczna cały czas. Wygląd drugiej informuje o aktualnym stanie programu i wybranego kanału rejestratora. Dzięki temu możliwe jest np. ciągle monitorowanie stanu kanału bez zajmowania miejsca na pulpicie Windows.

Znaczenie poszczególnych ikon znajduje się w tabeli poniżej. Ikona informująca o statusie programu znajduje się jedno miejsce na prawo od ikony firmy TRX.

IKONA	TRYB	ZDARZENIE
	Sterowanie nagrywaniem	Program nie jest podłączony lub nie jest włączone nagrywanie
	Sterowanie nagrywaniem	Rejestracja na wybranym kanale jest włączona

Ikony te są widoczne nawet wtedy, gdy program jest zminimalizowany poleceniem „Ukryj”.